

Evolution de l'ensemble épiscopal

- *Le baptistère*
- *La cathédrale Saint Léonce*
 - *L'ensemble canonial*
 - *Le palais épiscopal*



ORIGINES DES INDICES TEMPORELS RECUEILLIS	2
LE BAPTISTERE	4
Texte 1 « Groupe épiscopal / Baptistère »	4
Texte 2 « Baptistère »	4
LA CATHEDRALE SAINT LEONCE	5
Texte 3 « Cathédrale Saint Léonce »	5
Texte 4 « Cathédrale / église Notre Dame »	5
Texte 5 « Cathédrale / église Saint-Étienne »	6
L'ENSEMBLE CANONIAL	6
Texte 6 « Ensemble canonial »	6
Texte 7 « Les bâtiments canoniaux / Le cloître »	7
LE PALAIS EPISCOPAL	7
Texte 8 « Résidence épiscopale »	7
PRESENCE CHRETIENNE ET ORIGINE DU GROUPE EPISCOPAL	8
Texte 9 « La cathédrale Saint-Léonce de Fréjus et son baptistère »	8
Texte 10 « La cathédrale »	8
Texte 11 « Chronologie »	8
Texte 12 « Fouilles de 1988 - secteur de la place Formigé »	9
II. 1: « Secteur du groupe épiscopal aux II ^{ème} et III ^{ème} siècle »	10
RECAPITULATIF DES INDICES TEMPORELS	11

Origines des indices temporels recueillis

[1] *Groupe Episcopal / Baptistère*

Fréjus Le Guide, chapitre Groupe Episcopal / Editions du Patrimoine / CMN, 2008 (auteurs multiples)
Extrait : pp. 43-44, M. Fixot

[2] *Baptistère*

La Cathédrale Saint Léonce et le groupe épiscopal de Fréjus, collection cathédrales de France, Editions du Patrimoine / CMN, 2004, M. Fixot et E. Sauze
Extrait : p.15

[3] *Cathédrale Saint Léonce*

Fréjus Le Guide, chapitre Groupe Episcopal / Editions du Patrimoine / CMN, 2008 (auteurs multiples)
Extrait : pp.45-48, M. Fixot

[4] *Cathédrale / église Notre Dame*

La Cathédrale Saint Léonce et le groupe épiscopal de Fréjus, collection cathédrales de France, Editions du Patrimoine / CMN, 2004, M. Fixot et E. Sauze
Extrait : pp. 25-27

[5] *Cathédrale / église Saint-Étienne*

La Cathédrale Saint Léonce et le groupe épiscopal de Fréjus, collection cathédrales de France, Editions du Patrimoine / CMN, 2004, M. Fixot et E. Sauze
Extrait : p.29

[6] *Ensemble canonial*

Fréjus Le Guide, chapitre Groupe Episcopal / Editions du Patrimoine / CMN, 2008 (auteurs multiples)
Extrait : pp. 50-51, E. Sauze

[7] *Les bâtiments canoniaux / le cloître*

La Cathédrale Saint Léonce et le groupe épiscopal de Fréjus, collection cathédrales de France, Editions du Patrimoine / CMN, 2004, M. Fixot et E. Sauze
Extrait : pp.47-57

[8] *Résidence épiscopale*

La Cathédrale Saint Léonce et le groupe épiscopal de Fréjus, collection cathédrales de France, Editions du Patrimoine / CMN, 2004, M. Fixot et E. Sauze
Extrait : pp. 59-71

[9] *La cathédrale Saint-Léonce de Fréjus et son baptistère*

Site Web du diocèse de Fréjus_Toulon, F.Girard, publié le mardi 26 octobre 2010
<http://www.diocese-frejus-toulon.com/La-cathedrale-Saint-Leonce-de.html> [consulté 26/09/2012]

[10] *La cathédrale*

Site Web non institutionnel, construit par Jean HOUBEN, reprenant « *La cathédrale de Fréjus (Var)* » par P-A Février (sans date - vers 1960)
<http://forum-julii.pagesperso-orange.fr/MA-CATHEDRALE.htm> [consulté 26/09/2012]

[11] *Chronologie*

Site Web non institutionnel, anonyme, sources non mentionnées.
<http://monumentshistoriques.free.fr/cathedrales/frejus/chronologie.html> [consulté 26/09/2012]

[12] *Fouilles de 1988 – secteur de la place Formigé*

Fréjus Atlas topographique des villes de Gaule Méridionale / Revue archéologique de Narbonnaise supp.32 2000, Feuille VIIIa secteur de la place Formigé, L.Rivet, D.Brentchaloff, S.Roucole, S.Saulnier
Extrait p.193

[13] *Le premier groupe épiscopal*

Recherches archéologiques au cœur de Forum Julii, Errance / Centre Camille Jullian 2010 L.Rivet
Extrait : p.401

Le baptistère

Texte 1 « Groupe épiscopal / Baptistère »

- Indice 1** Dépendance du « groupe épiscopal » construit au V^{ème} s., le baptistère n'avait pas l'importance de ceux de Marseille ou d'Aix. [...] Il était peut-être relié à l'église par un portique auquel se serait substitué le vestibule médiéval. Le bâtiment était de plan carré. **Au moment de la reconstruction de la cathédrale médiévale, vers les années 1200**, ses flancs sud et ouest furent enveloppés par le mur à bossage, partie de la fortification du groupe épiscopal. Mais, afin de rendre visible l'élévation qui venait d'être identifiée, **la muraille fut profondément échancrée en 1930** lors de la restauration du baptistère, exceptionnellement retrouvé sous sa forme paléochrétienne dans ses parties basses et moyennes, et complété alors dans ses parties hautes.

L'INTÉRIEUR du monument présente un volume simple, sans déambulatoire, selon un plan adopté pour la première fois à Milan à l'initiative de saint Ambroise puis, à partir de là, bien représenté en Italie du Nord ou en Ligurie, en particulier à Albenga, baptistère le mieux apparenté à celui de Fréjus. On sait que ce plan « centré » a été emprunté à l'architecture antique à destination funéraire et triomphale, adaptation pertinente pour une liturgie baptismale fondée sur l'idée paulinienne de la mort du « vieil homme » et de la vocation de l'« homme nouveau » à la Résurrection.

L'ANIMATION intérieure consiste en une alternance de niches semi-circulaires, qui occupent les angles, et de niches rectangulaires. À leur intersection, des colonnes de granit portent des chapiteaux assemblés deux à deux. Certains proviennent de réemplois, tels les chapiteaux classicisants de la niche nord, datés du III^e s., ou les chapiteaux à acanthes épineuses de la niche occidentale, datés du IV^e s. Ceux des niches sud et ouest ont été taillés au V^e s. Avant les restaurations,



Vue intérieure du baptistère : la cuve baptismale.

la restauration. Tout près de la cuve, au sud-est, un fond de *dolium*, grande jarre ordinairement destinée à la conservation du vin ou de l'huile, a été laissé apparent dans le sol. Il demeure énigmatique et les interprétations données, réserve d'huile ou pédiluve, ne sont guère satisfaisantes. On doit plutôt penser à une cuve annexe destinée au baptême des petits enfants. ABRITÉE dans la niche nord, la cuve de

Indice 4

[1] Fréjus Le Guide Editions du Patrimoine / CMN, 2008, pp43-44

Texte « 2 Baptistère »

- Indice 5** Le bâtiment, de plan approximativement carré à l'extérieur (11 mètres de côté), avait été revêtu au XIII^{ème} siècle, sur ses côtés ouest et sud, du même parement à bossages que les autres éléments du groupe, depuis la cathédrale jusqu'à la prévôté. Cette enveloppe, qui donnait à l'ensemble l'apparence d'un château fort, a été ici partiellement détruite lors de la **restauration du début du XX^{ème} siècle** pour dégager le volume polygonal plus ancien. [...] A l'intersection des niches, des colonnes de granit portent des chapiteaux qui se correspondent deux à deux. Certains sont des réemplois : **chapiteaux classicisants de la niche nord datés du II^{ème} siècle**, chapiteaux à acanthes épineuses de la niche ouest datés du **IV^{ème} siècle**; d'autres, ceux des niches est et sud, ont été **sculptés à la demande**. La même recherche rythmique se constate au niveau des fenêtres hautes, qui alternent avec des niches en formant une arcature continue. Ce procédé permet le passage à un plan polygonal à seize côtés, intermédiaire entre l'octogone de la base et la
- Indice 6**
- Indice 7**
- Indice 8** **coupole**. Cette dernière a été **reconstruite en 1930** par Jules Formigé (1879-1960) [...] **pour remplacer une autre coupole, moins élevée, qui datait des époques médiévales et moderne.**

[2] La Cathédrale Saint Léonce et le groupe épiscopal de Fréjus, Editions du Patrimoine / CMN, 2004 p15

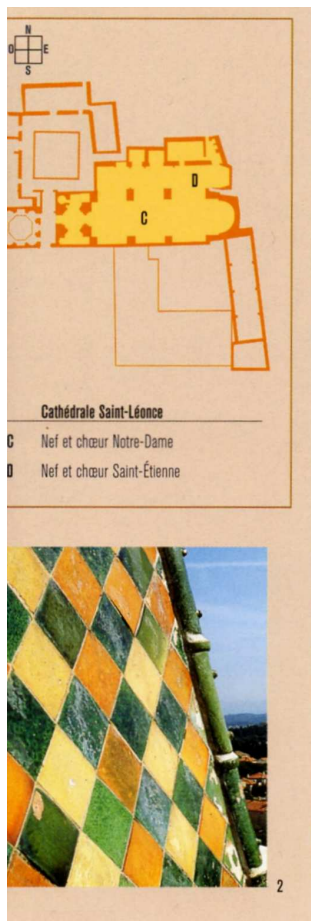
La cathédrale Saint Léonce

Texte 3 « Cathédrale Saint Léonce »

- Indice 9** Au Moyen-Âge, l'accès à la cathédrale se faisait par le cloître. Le portail actuel, daté de 1530, appartient à une façade qui reporta sur le côté sud l'accès traditionnel à l'église. Elle témoigne d'un style de transition entre art gothique et art de la Renaissance. [...] Les fouilles montrèrent également que les lignes directrices du monument chrétien dépendaient de celles de l'urbanisme antique. Prolongé par celui du baptistère, le mur sud de l'église se superposait à celui d'une maison d'origine augustéenne. [...] Maintenant bouchée, une baie témoigne même d'un état originel dans lequel la cathédrale ne comptait que cette seule nef : ce jour est incompatible avec l'existence de la nef Saint-Étienne dont, sous une forme inconnue en élévation mais repérée de manière localisée en fouille, l'ajout intervint pendant le Moyen Âge. Ce fut peut-être à l'époque carolingienne, au cours de laquelle des restaurations sont attestées par les vestiges de mobilier, des chancels sculptés. [...] Dans les panneaux latéraux sont représentés saint Laurent, un évêque, saint Pierre de Luxembourg, saint Étienne, saint Léonce (?), évêque de Fréjus au V^{ème} s., la Vierge à l'enfant avec sainte Anne.
- Indice 10**
- Indice 11**
- Indice 12**

[3] Fréjus Le Guide Editions du Patrimoine / CMN, 2008, pp45-48

Texte 4 « Cathédrale / église Notre Dame »



La cathédrale de Fréjus était, à l'époque médiévale, constituée de deux églises contiguës, selon un modèle suivi en bien d'autres lieux et conservé, notamment, aux cathédrales Saint-Sauveur d'Aix-en-Provence (Bouches-du-Rhône) et Sainte-Anne d'Apt (Vaucluse). L'édifice actuel montre, en effet, deux vaisseaux* parallèles et communicants : la grande nef, au sud, consacrée à la Vierge et à saint Léonce ; la petite, au nord, dédiée à saint Étienne. Ce dispositif double n'est pas originel, mais il est antérieur à l'époque romane.

L'église Notre-Dame

Une première église, contemporaine du baptistère, précède l'état actuel de la nef Notre-Dame. Elle a été retrouvée sous l'espace recouvert actuellement par le clocher-porche et les trois travées* de la nef. Longue de 37 mètres, large de 13 mètres, elle se terminait à l'est par un mur droit. Son sol en béton de tuileau*, identifié sous les deux premières travées de l'église médiévale, fut utilisé au moins jusqu'au début de l'époque moderne.

Sous la troisième travée a été découvert un sol mosaïqué, réduit à quelques lambeaux par le creusement de caveaux funéraires en 1639 et la fondation du maître-autel* en 1778. Le décor se composait de deux grands carrés identiques juxtaposés. Un cadre polychrome, constitué de l'extérieur vers l'intérieur d'un riche rinceau d'acanthos, d'un motif ondulé et d'un motif végétal, délimitait un panneau central blanc. La mosaïque

Indice 13

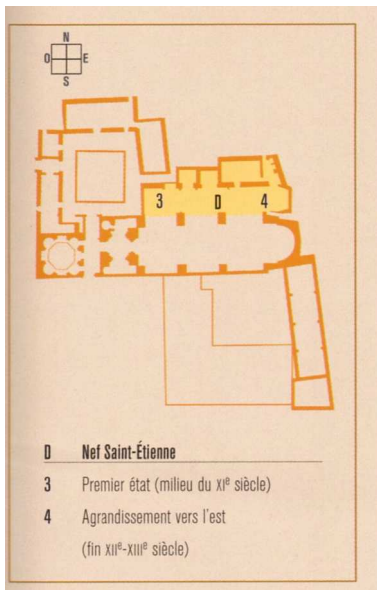
- Indice 14** En élévation subsistent quelques vestiges antérieurs à la reconstruction du XIII^{ème} siècle. S'ils ne peuvent tous être attribués à l'édifice primitif, ils aident néanmoins à fixer les limites vraisemblables. [...] Le décroûtage du mur sud de la première travée de la nef Notre-Dame a révélé une porte ouverte vers le palais épiscopal. Cette baie n'appartenait pas à la première cathédrale, mais à un état intermédiaire entre celle-ci et l'édifice actuel. [...] Cette observation vient infirmer l'hypothèse selon laquelle les deux nefs auraient

Indice 15

été élevées en même temps. Des sondages, trop ponctuels, ont montré par ailleurs que l'origine de la nef Saint-Étienne est plus ancienne que l'état actuellement visible – sans remonter toutefois à l'antiquité tardive. Il semble donc que les deux nefs aient été créées à des époques différentes et qu'il faut renoncer, pour Fréjus, à l'idée d'une « cathédrale double » primitive.

[4] *La Cathédrale Saint Léonce et le groupe épiscopal de Fréjus, Editions du Patrimoine / CMN, 2004 pp25-27*

Texte 5 « Cathédrale / église Saint-Étienne »



L'église Saint-Étienne

La construction de la nef Saint-Étienne, telle qu'en ses quatre premières travées, remonte vraisemblablement au XI^e siècle. Cette seconde église était parallèle et contiguë à la première, mais aussi plus petite. Rallongée au XIII^e siècle, elle devint par la suite église paroissiale de la cité. Les textes manquent pour dater précisément la construction, qui répond peut-être à l'instauration du chapitre canonial, dont la date reste inconnue mais se situe assurément après 975 et avant 1038. À cette époque, le cimetière paroissial jouxtait immédiatement au nord la nouvelle église. Les quelque soixante sépultures mises au jour à cet endroit sont à mettre en rapport avec le rôle attribué à saint Étienne dans la cure des âmes, et constituent par ailleurs l'un des premiers exemples attestés en Gaule du Sud d'implantation d'un

Indice 16

[5] *La Cathédrale Saint Léonce et le groupe épiscopal de Fréjus, Editions du Patrimoine / CMN, 2004 p29*

L'ensemble canonial

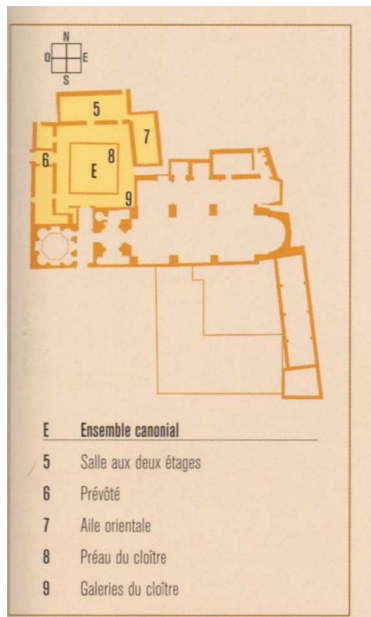
Texte 6 « Ensemble canonial »

Indice 17

Au XI^{ème} s., les chanoines qui desservait la cathédrale étaient logés avec l'évêque dans le palais. En 1180, ils reçurent en partage les terrains situés au nord de la cathédrale, où ils installèrent leur résidence collective avant de s'éparpiller dès la première moitié du XIV^{ème} s., dans des logements individuels aménagés au-dessus des parties communes ou construits le long des rues adjacentes. [...] Les galeries du cloître, organe de circulation qui reliaient entre eux les bâtiments canoniaux et ceux-ci aux deux nefs de la cathédrale et au baptistère, ont été réalisées, en même temps que le bâtiment occidental, dans la seconde moitié du XIII^{ème} s. Accessibles au public aussi bien qu'au clergé, elles servirent jusqu'au XVII^{ème} s. de lieu de sépulture et abritaient un autel secondaire dédié à la Vierge.

[6] *Fréjus Le Guide Editions du Patrimoine / CMN, 2008, pp50-51*

Texte 7 « Les bâtiments canoniaux / Le cloître »



Les bâtiments canoniaux

Jusqu'au début du XIII^e siècle, le chapitre de Fréjus, composé de douze chanoines et dirigé par un prévôt*, resta sous la tutelle étroite de l'évêque dont il partageait à la fois les revenus et le logement.

Des désaccords étant survenus au cours du dernier quart du XII^e siècle, en 1180 un arbitrage sépara les biens des deux partenaires ; en 1235, le chapitre reçut ses premiers statuts, ou règlement intérieur ; en 1253, enfin, le partage des prébendes* canoniales consumma la rupture.

L'édification de l'ensemble canonial commença probablement dans ces mêmes décennies.

Les chanoines choisirent de s'installer au nord de la cathédrale, dans un espace alors utilisé – au moins partiellement – comme cimetière, et qu'il fallut remblayer, du côté sud, sur une hauteur de près de 3 mètres pour disposer d'un terrain plat.

Les bâtiments s'organisèrent autour d'un cloître,

Indice 18

Dans son état initial, le cloître ne comprenait que les quatre galeries en rez-de-chaussée [...] les chapiteaux offrent une version simplifiée du chapiteau corinthien, avec deux feuilles plates entrouvertes sur un petit motif varié [...] **La clef**, emblème de l'Église de Fréjus, y voisine avec la fleur de lys, dont la présence **ne peut être antérieure à 1246**, date à laquelle Charles 1^{er} d'Anjou, frère de Saint Louis, est devenu comte de

Indice 19

Provence. [...] Le plafond que l'on voit aujourd'hui a été daté des **années 1350-1360**, à la fois par l'étude stylistique du décor et par l'analyse dendrochronologique. Seule la galerie nord a été conservée ; ses colonnettes en marbre portent **des chapiteaux à crochets identiques à ceux que l'on trouve dans les églises gothiques de la même période**.

Indice 20

[7] *La Cathédrale Saint Léonce et le groupe épiscopal de Fréjus*, Editions du Patrimoine / CMN, 2004 pp47-57

Le palais épiscopal

Texte 8 « Résidence épiscopale »

Indice 21

La première demeure de l'évêque fut aménagée au sud de la cathédrale **dès la première moitié du V^{ème} siècle**. [...] le mur méridional de cette première demeure s'alignait exactement sur celui de la même maison, en **reprenant le tracé du mur de façade sur rue de la maison antique** voisine à l'est.

Indice 22

[...] Dans un deuxième temps, **probablement vers la fin du V^{ème} siècle**, les pièces de l'aile ouest furent remplacées par deux galeries perpendiculaires au sol en béton de tuileau. [...] Ces circulations couvertes ont **peut-être été créées afin de desservir la maison occidentale d'origine augustéenne après son acquisition par l'Église**. Au VI^{ème} siècle, une bâtisse de très médiocre qualité, équipée d'un foyer central [...]

Indice 23

Le palais ainsi constitué ne connut aucune modification majeure avant **le milieu de XV^{ème} siècle**. Les textes situent **entre 1443 et 1461** un remaniement interne des corps de logis sud et ouest [...]

Indice 24

Au nord de la cour fut bâti un nouveau corps de logis, relié à l'escalier par une petite coursière. **Commencés probablement en 1558**, les travaux s'achevèrent **en 1563** par la construction, sur la place, d'un grand mur de façade couronné de créneaux, percé d'une grande porte centrale [...]

Indice 25

Les trois quarts de l'édifice ont été détruits en **1825** pour laisser la place à l'actuel hôtel de ville.

[8] *La Cathédrale Saint Léonce et le groupe épiscopal de Fréjus*, Editions du Patrimoine / CMN, 2004 pp59-71

Présence chrétienne et origine du groupe épiscopal

Texte 9 « La cathédrale Saint-Léonce de Fréjus et son baptistère »

- Indice 26** On associe aisément Fréjus à ses arènes en balayant un peu vite la cathédrale Saint-Léonce dont l'origine remonte au IX^{ème} ou X^{ème} siècle . Le baptistère attenant date du V^{ème} voire du VI^{ème} siècle vestige à lui seul d'une présence chrétienne très ancienne en Provence.
- Indice 27**

[9] <http://www.diocese-frejus-toulon.com/La-cathedrale-Saint-Leonce-de.html>

Texte 10 « La cathédrale »

- Indice 28** La première communauté chrétienne à Forum Julii est attestée en 374 et il y a de fortes chances pour que la création de l'évêché soit de peu antérieure à cette date. Où se réunissaient alors ces chrétiens, nous l'ignorons; mais ce qui est sûr, c'est qu'au V^{ème} siècle, un groupe épiscopal
- Indice 29** a été bâti à l'emplacement de la cathédrale actuelle. Ses dispositions générales sont relativement bien connues. La présence de deux nefs juxtaposées, dédiées l'une à Notre-Dame et Saint-Léonce et l'autre à Saint-Etienne, et leur indépendance architecturale et fonctionnelle (la première fut le siège de l'évêque et l'autre l'église paroissiale), sont un souvenir de la cathédrale primitive formée de deux édifices jointifs. [...] un des monuments de cet ensemble complexe qu'était le groupe épiscopal est conservé: c'est le baptistère octogonal que son plan et son décor amènent à rapprocher du baptistère d'Albenga en Ligurie, bien daté par ses mosaïques du V^{ème} siècle. [...]
- Indice 30**

- Indice 31** Des transformations du monument durant le haut moyen âge, bien peu de chose subsiste, et qui plus est, il est difficile de donner une époque précise aux constructions les plus anciennes que les récents travaux de décapage permettent d'étudier. Dans la nef de Saint-Etienne, des murs décorés d'arcades sont apparus et par place est conservée une voûte en petit appareil assez régulier. Sans doute est-ce là une construction du XI^{ème} siècle, mais la certitude manque. Cette nef a subi un remaniement dans le courant du XII^{ème} siècle: alors ont été placés les piliers qui supportent une voûte en plein cintre faite d'un moyen appareil régulier à marques de tâcherons.

[...] Les travaux durèrent assez longtemps dans le XII^{ème} siècle et sans doute le début du XIII^{ème} siècle, pour que l'on puisse distinguer deux étapes nettement différenciées : construction de la galerie inférieure avec des arcatures brisées et des chapiteaux aux formes très stylisées, puis construction de la galerie supérieure décorée d'arcs en plein cintre, de chapiteaux au feuillage plus nerveux et de minces colonnes géminées. Cette activité architecturale, particulièrement importante à partir du milieu du XII^{ème} siècle, doit être replacée dans son contexte régional : la Provence connut alors un moment original de création artistique et cet essor de l'art coïncide avec une phase de développement économique sensible dans la plupart des cités et des bourgades de la région.

Texte reprenant « La cathédrale de Fréjus (Var) » par P-A Février (Imprimerie Lescuyer et fils-Lyon) photos : Guillet, Lescuyer

[10] <http://forum-julii.pagesperso-orange.fr/MA-CATHEDRALE.htm>

Texte 11 « Chronologie »

- Indice 32** 370 : Création de l'évêché de Fréjus.
- Indice 33** 400 : Léontius, saint Léonce, est élu évêque de Fréjus jusqu'à sa mort en (433). Il termine la construction de la 1^{ère} cathédrale construite de 380 à 420.

410 : St Léonce (400-433), évêque de Fréjus, accepte la règle de l'abbaye de Lérins, située sur l'île St Honorat en rade de Cannes, proposée par son fondateur, st Honorat vers (350-430).

V^{ème} siècle : Construction du baptistère, probablement dédié à St Jean Baptiste. Il est situé à l'Ouest de la cathédrale. Il était à l'origine entièrement entouré d'une galerie dont il ne subsiste plus que la partie comprise entre le baptistère et la cathédrale reconstruite à l'époque Romane. Le baptistère de Fréjus ressemble à celui d'Albenga. Le baptistère est de plan carré avec 8 niches, celles des angles étant hémicirculaires, dégagant une surface intérieure octogonale sur les 2 niveaux supportant la coupole. 8 colonnes de granit de 3,90 mètres de

hauteur, réemplois Romains, supportent les arcs des niches du premier niveau. 16 colonnettes entourent le second niveau. Les 8 fenêtres de ce niveau étaient autrefois fermées de claustra en marbre blanc. Au centre est creusée une piscine octogonale. Un dolium en terre cuite a été retrouvé encastré dans le plancher.

Indice 34 V^{ème} siècle- XI^{ème} siècle : Restes des murs entourant les 2 églises et la partie sud-est du cloître. Il est impossible de savoir à quelle époque ces murs ont été réalisés.

572 : La ville de Fréjus est pillée par les Lombards.

574 : La ville est attaquée par les Saxons.

636- 990 : La liste des évêques s'interrompt. Les Wisigoths, les Lombards, les Burgondes parcourent et pillent la Provence. Francs et Arabes se livrent bataille mais c'est l'époque où les Sarrasins installés dans le golfe de Saint-Tropez à La Garde-Freinet et ravagent le pays.

Indice 35 950 : Destruction de la cathédrale Mérovingienne.

Indice 36 980 : La cathédrale est reconstruite par l'évêque Riculfe (973-1000).

Indice 37 après 1150 : Travée Occidentale sous le clocher et réalisation de la voûte en plein cintre sur doubleaux de la nef de l'église St Etienne.

Début du XIII^{ème} siècle : Réalisation des voûtes d'ogive des 3 travées de l'église Notre Dame sur les murs de l'église Préromane sauf sur le côté Nord où de nouveaux arcs de communication avec l'église St Etienne ont été construits en sous oeuvre.

Indice 38 Fin du XIII^{ème} siècle : Construction du cloître à 2 étages de la cathédrale. Les galeries sont couvertes d'un plafond en bois.

[11] <http://monumentshistoriques.free.fr/cathedrales/frejus/chronologie.html>

Texte 12 « Fouilles de 1988 – secteur de la place Formigé »

À 3,50 m vers l'est s'élève un muret (large de 0,35 m), parallèle au mur s'inscrivant dans le réseau B. Aucun sol n'était conservé en association avec ces constructions qui ont été bâties au tout début de l'époque flavienne. On ignore la date de l'abandon.

Indice 39

Appartenant à un état antérieur, ont été remis au jour trois degrés, très usés, de l'escalier découvert en 1960 (fig. 319, 336 et 337), cerné par les puissantes fondations de deux piles en grand appareil; la plus longue des marches mesure 2,75 m. Cet aménagement, qui épouse des directions ouest-sud-ouest - est-nord-est (réseau A), permettait d'accéder, en contrebas, à un niveau en terre battue (NGF 17,75 m); l'un et l'autre ont été mis en place autour du changement d'ère.

Indice 40

Des sondages profonds ont livré, sous le sol en terre, les segments de deux murs, en blocs liés à l'argile, de direction ouest-sud-ouest - est-nord-est (réseau A), dont l'un est plus ancien que l'autre

[12] *Fréjus Atlas topographique des villes de Gaule Méridionale / Revue archéologique de Narbonnaise supp.32 2000, Feuille VIIIa secteur de la place Formigé, L.Rivet, D.Brentchaloff, S.Roucole, S.Saulnier p193.*

Illustration 1: « Secteur du groupe épiscopal aux II^{ème} et III^{ème} siècle »

Indice 41

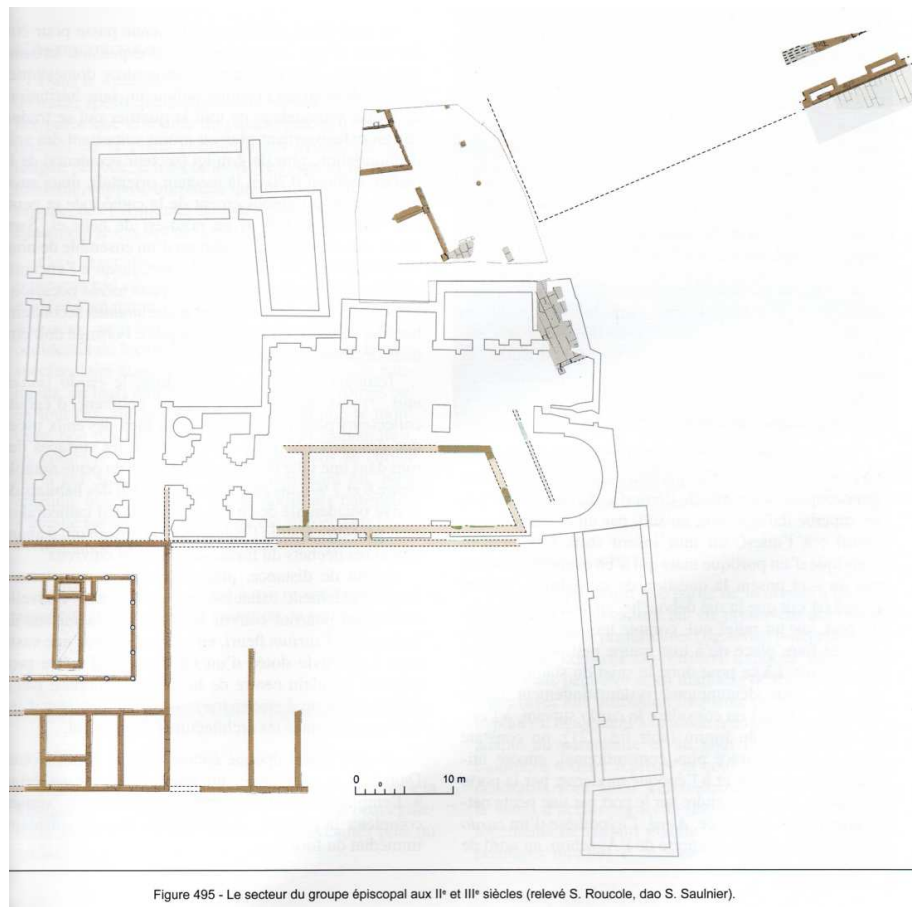


Figure 495 - Le secteur du groupe épiscopal aux II^e et III^e siècles (relevé S. Roucole, dao S. Saulnier).

[13] *Fréjus Recherches archéologiques au cœur de Forum Julii, Errance / Centre Camille Jullian 2010 L.Rivet p.401*

Récapitulatif des indices temporels.

Texte 1	<i>Fréjus Le Guide</i>	[baptistère] construit au V ^{ème} s.
Texte 1	<i>Fréjus Le Guide</i>	Au moment de la reconstruction de la cathédrale médiévale, vers les années 1200 [...]
Texte 1	<i>Fréjus Le Guide</i>	la muraille fut profondément échancrée en 1930 lors de la restauration du baptistère
Texte 1	<i>Fréjus Le Guide</i>	[remplois] datés du III ^{ème} s, ou [...] du IV ^{ème} s. [...] taillés au V ^{ème} s.
Texte 2	<i>Baptistère</i>	Le bâtiment [...] avait été revêtu au XIII ^{ème} siècle
Texte 2	<i>Baptistère</i>	restauration du début du XX ^{ème} siècle
Texte 2	<i>Baptistère</i>	[chapiteaux] datés du II ^{ème} siècle, [...] datés du IV ^{ème} siècle; [...] sculptés à la demande
Texte 2	<i>Baptistère</i>	[Coupole] reconstruite en 1930 pour remplacer une autre coupole, moins élevée, qui datait des époques médiévales et moderne.
Texte 3	<i>Cathédrale Saint Léonce</i>	Au Moyen-Âge, l'accès à la cathédrale se faisait par le cloître. Le portail actuel, daté de 1530 [...] un style de transition entre art gothique et art de la Renaissance.
Texte 3	<i>Cathédrale Saint Léonce</i>	le mur sud de l'église se superposait à celui d'une maison d'origine augustéenne
Texte 3	<i>Cathédrale Saint Léonce</i>	[nef Saint-Étienne] l'ajout intervint pendant le Moyen Âge peut-être à l'époque carolingienne, au cours de laquelle des restaurations sont attestées par les vestiges de mobilier, des chancels sculptés.
Texte 3	<i>Cathédrale Saint Léonce</i>	saint Léonce (?), évêque de Fréjus au V ^{ème} s.,
Texte 4	<i>église Notre Dame</i>	Une première église, contemporaine du baptistère [...] [sol] utilisé au moins jusqu'au début de l'époque moderne.
Texte 4	<i>église Notre Dame</i>	En élévation subsistent quelques vestiges antérieurs à la reconstruction du XIII ^{ème} siècle.
Texte 4	<i>église Notre Dame</i>	l'origine de la nef Saint-Étienne est plus ancienne que l'état actuellement visible – sans remonter toutefois à l'antiquité tardive. infirmer l'hypothèse selon laquelle les deux nefs auraient été élevées en même temps [...] Il semble donc que les deux nefs aient été créées à des époques différentes.
Texte 5	<i>église Saint-Étienne</i>	Remonte vraisemblablement au XI ^{ème} siècle. Les textes manquent pour dater précisément la construction [...] peut-être [...] assurément après 975 et avant 1038
Texte 6	<i>Ensemble canonial</i>	[galeries du cloître] ont été réalisées, en même temps que le bâtiment occidental, dans la seconde moitié du XIII ^{ème} s.
Texte 7	<i>Le cloître</i>	L'édification de l'ensemble canonial commença probablement dans ces mêmes décennies [au cours du dernier quart du XIII ^{ème} s, 1180, 1235, 1253]
Texte 7	<i>Le cloître</i>	La clef ne peut être antérieure à 1246, date à laquelle Charles 1er d'Anjou est devenu comte de Provence. [...]
Texte 7	<i>Le cloître</i>	[plafond] daté des années 1350-1360. des chapiteaux à crochets identiques à ceux que l'on trouve dans les églises gothiques de la même période.

Texte 8	Résidence épiscopale	[première demeure de l'évêque] dès la première moitié du V ^{ème} siècle. reprenant le tracé du mur de façade sur rue de la maison antique voisine.
Texte 8	Résidence épiscopale	Dans un deuxième temps, probablement vers la fin du V ^{ème} siècle
Texte 8	Résidence épiscopale	Le palais ainsi constitué ne connut aucune modification majeure avant le milieu de XV ^{ème} siècle. Les textes situent entre 1443 et 1461 un remaniement interne des corps de logis sud et ouest.
Texte 8	Résidence épiscopale	Commencés probablement en 1558, les travaux s'achevèrent en 1563.
Texte 8	Résidence épiscopale	Les trois quarts de l'édifice ont été détruits en 1825.
Texte 9	Saint-Léonce de Fréjus	la cathédrale Saint-Léonce dont l'origine remonte au IX ^{ème} ou X ^{ème} siècle.
Texte 9	Saint-Léonce de Fréjus	Le baptistère attenant date du V ^{ème} voire du VI ^{ème} siècle vestige à lui seul d'une présence chrétienne très ancienne en Provence.
Texte 10	La cathédrale	[première communauté chrétienne] est attestée en 374.
Texte 10	La cathédrale	ce qui est sûr, c'est qu'au V ^{ème} siècle, un groupe épiscopal a été bâti à l'emplacement de la cathédrale actuelle.
Texte 10	La cathédrale	cathédrale primitive formée de deux édifices jointifs
Texte 10	La cathédrale	Sans doute est-ce là une construction du XI ^{ème} siècle, mais la certitude manque.
Texte 11	Chronologie	370 : Création de l'évêché de Fréjus.
Texte 11	Chronologie	1 ^{ère} cathédrale construite de 380 à 420
Texte 11	Chronologie	V ^{ème} siècle- XI ^{ème} siècle : Restes des murs entourant les 2 églises [...] Il est impossible de savoir à quelle époque ces murs ont été réalisés.
Texte 11	Chronologie	950 : Destruction de la cathédrale Mérovingienne.
Texte 11	Chronologie	980 : La cathédrale est reconstruite par l'évêque Riculfe (973-1000).
Texte 11	Chronologie	après 1150 [Travée Occidentale] Début du XIII ^{ème} siècle : [voûtes d'ogive]
Texte 11	Chronologie	Fin du XIII ^{ème} siècle : Construction du cloître à 2 étages de la cathédrale.
Texte 12	Fouilles de 1988	Bâties au tout début de l'époque flavienne. On ignore la data de l'abandon.
Texte 12	Fouilles de 1988	Appartenant à un état antérieur [trois marches] de l'escalier découvert en 1960.
III 1	Recherches archéologiques	Secteur du groupe épiscopal aux II ^{ème} et III ^{ème} siècle.