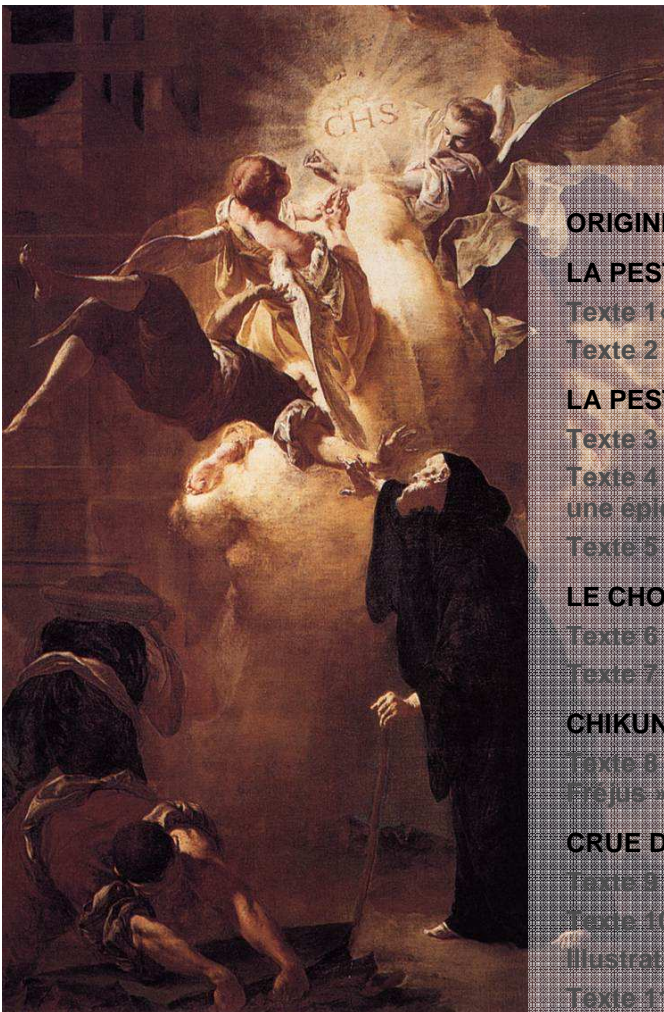


## Epidémies et crues à Fréjus

- *Peste au VI<sup>ème</sup> s.*
- *Peste de 1480*
- *Choléra XIX<sup>ème</sup> s.*
- *Chikungunya XXI<sup>ème</sup> s.*
- *Crue de 2010*



Francesco Cappella (1711–1774)  
 Miracle de Saint François de Paule  
 <[http://fr.wikipedia.org/wiki/Fichier:Miracle\\_Francis\\_from\\_Paola.jpg](http://fr.wikipedia.org/wiki/Fichier:Miracle_Francis_from_Paola.jpg)>

<b>ORIGINES DES INDICES TEMPORELS RECUEILLIS</b>	<b>2</b>
<b>LA PESTE AU VI<sup>ème</sup> SIECLE</b>	<b>4</b>
Texte 1 « Histoire d'Allos / Chapitre V »	4
Texte 2 « Maladies épidémiques du VI <sup>ème</sup> siècle »	4
<b>LA PESTE DE 1480</b>	<b>4</b>
Texte 3 « Saint François de Paule à Fréjus »	4
Texte 4 « Les fêtes contemporaines ayant pour origine une épidémie de peste »	6
Texte 5 « Le CANAL des MOULINS ou GRAND BÉAL »	6
<b>LE CHOLERA AU XIX<sup>ème</sup> SIECLE</b>	<b>6</b>
Texte 6 « Choléra 1834 - 1835 »	6
Texte 7 « Les 7 pandémies »	7
<b>CHIKUNGUNYA</b>	<b>7</b>
Texte 8 « Nouveau cas autochtone de chikungunya à Fréjus »	7
<b>CRUE DE JUIN 2010</b>	<b>7</b>
Texte 9 « Inondations à Draguignan »	7
Texte 10 « Action SAFER N°042 »	8
Illustration 1 « Carte d'extension »	8
Texte 11 « Désensabler l'Argens pour éviter des inondations »	8
<b>RECAPITULATIF DES INDICES TEMPORELS</b>	<b>9</b>



## Origines des indices temporels recueillis

---

### [1] *Saint François de Paule à Fréjus*

« Vie populaire illustrée de saint François de Paule, patron de Fréjus et de Bormes » / Pierre CHAIX / Toulon : Imprimerie Sainte-Jeanne d'Arc – 1925 ???

[www.frejus.fr/Son\\_passage\\_a\\_Frejus\\_\\_2858.html](http://www.frejus.fr/Son_passage_a_Frejus__2858.html) [consulté 19/07/2012]

### [2] « Les fêtes contemporaines ayant pour origine une épidémie de peste »

Jacqueline BROSSOLLET, communication présentée à la séance du 25 avril 1972 à la Société Française d'Histoire de la Médecine.

<http://www.biusante.parisdescartes.fr/sfhm/hsm/HSMx1973x007x002/HSMx1973x007x002x0117.pdf> [consulté 19/07/2012]

### [3] « Le CANAL des MOULINS ou GRAND BÉAL »

Site Web non institutionnel, construit par Jean HOUBEN

<http://forum-julii.pagesperso-orange.fr/16-CANAL%20des%20MOULINS.htm> [consulté 11/09/2012]

### [4] *Histoire d'Allos / Chapitre*

« Histoire d'Allos depuis les temps les plus reculés jusqu'à nos jours » par L'Abbé J.-E. PELLISSIER, Tome I, Digne, Imprimerie Chaspoul et vve. Barbaroux, 1901

Mis en ligne à l'adresse : <http://jc.clariond.free.fr/cinq.html> [consulté 11/09/2012]

### [5] *Maladies épidémiques du VIème siècle*

« France historique et monumentale »; Abel Hugo (Vol2) ; Delloye, 1857

<http://books.google.fr/> [consulté 11/07/2012]

### [6] « Choléra 1834 - 1835 »

World Health Organisation Monograph series n°43 / R .Pollitzer / Monday, December 09, 2002 2:29 PM

[http://whqlibdoc.who.int/monograph/WHO\\_MONO\\_43\\_\(chp1\)\\_fre.pdf](http://whqlibdoc.who.int/monograph/WHO_MONO_43_(chp1)_fre.pdf) [consulté 11/09/2012]

### [7] *Les 7 pandémies*

Sources mentionnées : « Une Peur Bleue, Histoire du Choléra en France, 1832-1854 », Patrice Bourdelais, Jean-Yves Raulot, Payot, Paris 1987, pages 9 à 52 et « Les Epidémies, un sursis permanent », Alfred et Hélène Werner et Nicolas Goetschel, Atlande, 1999, page 66

[http://www.amicale-genealogie.org/Histoires\\_temps-passe/Epidemies/chol01.htm](http://www.amicale-genealogie.org/Histoires_temps-passe/Epidemies/chol01.htm) [consulté 11/09/2012]

### [8] « Nouveau cas autochtone de chikungunya à Fréjus »

TF1 News (D'après agence) , le 26 septembre 2010 à 13h26 , mis à jour le 26 septembre 2010 à 13h59

<http://ici.tf1.fr/science/sante/2010-09/nouveau-cas-autochtone-de-chikungunya-a-frejus-6078660.html> [consulté 16/08/2012]

### [9] « Inondations à Draguignan »

Site en ligne 20minutes.fr, publié le 17 juin 2010

<http://www.20minutes.fr/societe/diaporama-1205-photo-574709-inondations-a-draguignan> [consulté 13/09/2012]

### [10] « Action SAFER N°42 »

SERTIT / Université de Strasbourg - Mise à jour / Last Update : 08-Nov-10 13:42

[http://sertit.u-strasbg.fr/SITE\\_RMS/2010/12\\_rms\\_france\\_2010/12\\_rms\\_france\\_2010.html](http://sertit.u-strasbg.fr/SITE_RMS/2010/12_rms_france_2010/12_rms_france_2010.html) [consulté 12/09/2012]

### [11] « Carte d'extension »

SERTIT / Université de Strasbourg - Situation le 17 juin 2010 Image principale: COSMO-SKYMED (3m) acquise le 17 juin 2010

[http://sertit.u-strasbg.fr/SITE\\_RMS/2010/12\\_rms\\_france\\_2010/mid/SERTIT\\_SAFER042\\_P01\\_France\\_Draguignan\\_Frejus\\_situation\\_50K\\_midres.jpg](http://sertit.u-strasbg.fr/SITE_RMS/2010/12_rms_france_2010/mid/SERTIT_SAFER042_P01_France_Draguignan_Frejus_situation_50K_midres.jpg)

### [12] « Désensabler l'Argens pour éviter des inondations »

Site en ligne France 3 côte d'azur, Karine Jerama Publié le 30/07/2012 | 14:38

<http://cote-d-azur.france3.fr/info/desensabler-l-argens-pour-eviter-des-inondations-75036846.html>

## La peste au VI<sup>ème</sup> siècle

### Texte 1 « Histoire d'Allos / Chapitre V »

**Indice 1** Un autre fléau vint ajouter ses désastres à ceux de la guerre. La peste ravagea **quatre fois** la Provence pendant le VI<sup>ème</sup> siècle et mit le comble à la désolation, en dépeuplant un grand nombre de villes et de villages. C'est ce qui explique la **rareté des documents historiques de cette époque**.

[4] <http://jc.clariond.free.fr/cinq.html>

### Texte 2 « Maladies épidémiques du VI<sup>ème</sup> siècle »

[5] <http://books.google.fr/>

**Indice 2** <sup>1</sup> Quelques annalistes anciens et modernes considèrent les maladies épidémiques et contagieuses qui, dans le courant du VI<sup>e</sup> siècle, ravagèrent la Gaule à plusieurs reprises, comme les accès divers d'une seule affection pestilentielle qui aurait duré cinquante ans, et successivement étendu ses ravages sur toute la surface du globe.

**Indice 3** Il y eut, disent-ils, dans ce temps-là une peste qui enleva une grande partie de l'espèce humaine. Elle ne s'attacha point à un climat spécial, à une saison de l'année, à une province particulière; le monde entier, pour ainsi dire, subit toute sa fureur. Elle confondit le sexe, l'âge, et dura long-temps sur la terre. Dans le commencement, elle avait paru se calmer; bientôt, se ranimant, elle parcourut le globe. Plus de cinquante années s'écoulèrent avant que l'air se purifiât et que la santé pût revenir aux hommes.

**Indice 4**

**Indice 5** Ce fut en Égypte qu'elle prit naissance. Depuis les environs de Peluse et la branche orientale du Nil, par degrés, elle allait se partageant et observant une marche régulière, pénétrant dans les îles, dans les montagnes, dans les cavernes et jusque dans les régions les plus écartées. Si quelque pays avait échappé, elle revenait aussitôt, sans frapper les lieux environnants, s'arrêtait là comme pour épuiser ses ravages, et enlevait partout le même nombre de victimes. Après avoir commencé aux rivages de la mer, elle s'étendit dans l'intérieur des terres, désola tout l'Orient, passa dans l'ouest jusqu'en Angleterre, reprit à plusieurs fois dans les Gaules, toujours fut précédée par des signes extraordinaires sur la terre, dans les cieux et par d'étranges bouleversements à la surface du globe.

**Indice 6** L'an 545, on éprouva les premiers symptômes de cette maladie dans le pays d'Arles, et l'année suivante dans plu-

## La peste de 1480

### Texte 3 « Saint François de Paule à Fréjus »

[1] [www.frejus.fr/Son\\_passage\\_a\\_Frejus\\_\\_2858.html](http://www.frejus.fr/Son_passage_a_Frejus__2858.html)

**Indice 7** Aucun texte écrit, aucun témoignage enregistré n'atteste de la présence de François de Paule dans notre cité. Par ailleurs on ne retrouve qu'à Lyon la trace d'écrits qui confirment le passage de François et de son escorte dans cette ville, en particulier deux lettres patentes du roi Louis XI, au conseiller de la cité lyonnaise. Pourtant il est clair que tout cet équipage n'est pas arrivé à Lyon sans effectuer de nombreuses étapes. Repartant de Bormes on peut supposer qu'il fut décidé de choisir un itinéraire des moins inconfortables pour rejoindre Tours. Cette route - du Dauphiné - partait de Fréjus, ancien port romain connu et cité épiscopale depuis le Ve Siècle. Enfin, ayant vraisemblablement eu connaissance de la terrible épidémie qui décimait cette cité, François ne résista pas à l'appel angoissé des survivants. La Charité fit le reste car, sinon, comment imaginer que les Fréjusiens, n'ayant jamais vu ce thaumaturge sur leur sol et en ignorant jusqu'à l'existence, édifieraient huit ans après, en signe de reconnaissance, un couvent pour les religieux Minimes, et une église dédiée à Notre Dame de Pitié ? Ce couvent de Fréjus fut, en 1490, le troisième construit en France après Tours et Amboise. [...]

**Indice 8** Mais les Fréjusiens ont du cœur et de la mémoire ! La tradition orale, comme en d'autres domaines, permettra de faire parvenir ce récit miraculeux jusqu'à d'authentiques historiens qui, par la suite, le relateront dans des textes souvent succincts, quelquefois romancés, mais toujours empreints d'une grande conviction. Dans son imposant ouvrage « S. Francesco Di Paola - Storia dalla sua Vita » le Père Minime Giuseppe Roberti y consacre deux pages, mais c'est bien entendu à Monseigneur Pierre Chaix, Vicaire Général du Diocèse de Fréjus, prélat, poète et historien, que nous emprunterons la version « locale » que nombre de Fréjusiens connaissent d'ailleurs dans les moindres détails. Mais les générations montantes sont en droit de la lire et de l'apprendre à leur tour.

**Indice 9** « Le bateau qui emportait François et sa suite longea la côte et arriva en face « de l'antique cité des Césars. C'était aux premiers jours d'avril 1482.(\*) Le port « était encore praticable au XVe siècle, quoique en partie ensablé. La tradition, dont l'historien Fréjusien Girardin (1729) est un sûr témoin, nous apprend que le Saint « entra dans Fréjus par la porte de Mèu (ou Masèu, abattoir). »

**Indice 10** (\*) L'incertitude subsiste quant à l'année de l'arrivée de François de Paule en France : 1482 ou 1483 ? Les manuscrits du couvent des Minimes, les historiens de la Touraine et quasi tous les biographes

**Indice 11** le Saint François parmi lesquels les Bollandistes, donnent Avril 1482 comme date d'arrivée du Saint à Tours. Ces affirmations sont contredites par « La Chronologie des lettres de Louis XI » publiée par

**Indice 12** la Société de l'histoire de France qui date de 1483 les lettres du roi concernant l'accueil qui doit être fait à François. Cette date est reprise dans « les documents relatifs au passage de François de Paule à Lyon en 1483 ».

**Indice 13** Cette erreur d'une année pourrait être due au changement de calendrier qui, à cette époque avait lieu à Pâques. Le moine serait bien parti des états pontificaux en Février 1482, mais il ne serait arrivé qu'après Pâques, en Avril 1483 à Tours.

Cette coutume du changement d'année était fort complexe depuis très longtemps et chaque état conservait jalousement sa propre règle : En Allemagne ou en Espagne, l'année commençait le jour de Noël, à Venise le 1er mars, etc... Quant à la France où l'an neuf se fêtait le 1er janvier, sur les traités, les registres, et dans tous les écrits administratifs, on ne changeait la date de l'année qu'à partir de Pâques. La pesanteur administrative existait-elle déjà ? Mais pour nous, amis actuels de Saint François de Paule, cette ambiguïté s'est avérée bénéfique lors des commémorations du 500ème anniversaire de la venue de François de Paule en France. En effet, à Fréjus nous avons pu célébrer l'événement en 1982, ce qui nous a laissé le loisir de participer aux festivités commémoratives de Paola en 1983 !

« Sa première visite devait être pour le bon Dieu. Avec ses deux compagnons, « dont son neveu André d'Alessio et la suite de Guinot de Bussières, il se dirigea « vers la Cathédrale par les rues sinueuses et étroites qui étaient désertes. Cependant, arrivé à « la placette » il aperçut une pauvre femme (la tradition l'a nommée Berthole ou Bertolo) qui filait à la quenouille sur le pas de sa porte. « D'où vient une si grande solitude ? » interrogea-t-il. Il en connaissait bien la « cause mais il voulait faire de cette femme la messagère des bienfaits de Dieu. « « Hé ! Mon Père, dit-elle, c'est que la peste est dans nos murs. Une partie des « habitants ont péri ; les autres se sont enfuis ou se tiennent enfermés dans leurs « maisons ».

« Ce fait historique est établi par de très anciens documents : Le Minime Du « Vivier, qui écrivit en 1609 « Vie et miracles de Saint François de Paule », s'exprime ainsi : « Après les prières du Saint homme envoyées au ciel pour cet « « effet, les malades qui étaient restés dans la ville guérirent, la peste cessa entièrement ; et ce qui étaient aux champs, advertis de ces bonnes nouvelles, « retournent aussitôt chacun en sa maison ... La mémoire de ce miracle est « « commun comme si c'était chose parfaite présentement. Le Père Dondé, dans l'un des quatre-vingt médaillons qui illustrent la vie du « Saint composée en 1659, représente « François de Paule, par la vertu du signe de « la croix, guérissant tous les pestiférés de Fréjus. »

**Indice 14** Lors de son séjour dans nos murs, les Fréjusiens furent témoins d'autres prodiges. Au moment du départ François bénit ce peuple pieux et reconnaissant en lui donnant l'assurance que la peste ne réapparaîtrait plus à Fréjus. « Depuis cet heureux jour, dit Girardin, la peste n'a jamais osé approcher notre ville.

**Indice 15** Pendant les années 1719, 1720, 1721 où la contagion faisait de grands maux à Aix, Marseille, Toulon et vint jusqu'au Cannet, à cinq lieues de notre ville, nous fumes préservés de ce « malheur par l'intercession de ce grand Saint. »

## Texte 4 « Les fêtes contemporaines ayant pour origine une épidémie de peste »

[2] <http://www.biusante.parisdescartes.fr/sfhm/hsm/HSMx1973x007x002/HSMx1973x007x002x0117.pdf>

- Indice 16** Chaque année, le troisième dimanche après Pâques, Fréjus célèbre sa Bravade. L'ancien port méditerranéen a subi autrefois la plupart des épidémies de peste du Moyen Age, mais celle qui a laissé le plus vif souvenir dans la population et est à l'origine de cette Bravade date de 1480.
- Indice 17**
- Indice 18** En 1483, Saint François de Paule se rendait auprès de Louis XI et, débarquant à Fréjus, ne trouva qu'une pauvre vieille qui répondit à ses questions en accusant la peste d'avoir tué et fait fuir, depuis trois ans, tous les habitants. Saint François de Paule promit de chasser la maladie pour toujours et, en fait, les épidémies postérieures, notamment celle de 1629 et surtout la grande peste de Provence en 1720, ne touchèrent pas la ville, probablement en raison des mesures sanitaires extrêmement efficaces qui furent prises par les Consuls et les Seigneurs Evêques (6). Mais la ville y vit la marque certaine de la protection de la cité par Saint François et, pour le remercier après la peur de 1629, le Conseil de la Communauté institua une procession votive (1) qui fut amplifiée après la protection contre la peste de 1720 et cette cérémonie, qui allie danses (rattachées du reste aux anciens cultes pré-chrétiens), chants, musiques, cérémonies religieuses, s'est perpétuée et a lieu régulièrement chaque année.
- Indice 19**

## Texte 5 « Le CANAL des MOULINS ou GRAND BÉAL »

[3] <http://forum-julii.pagesperso-orange.fr/16-CANAL%20des%20MOULINS.htm>

- Indice 20** Dans son histoire des évêques de Fréjus, l'abbé Espitalier raconte qu'en 1482 la ville avait encore une partie de son port et que c'est là que François de Paule vint aborder. C'est ainsi que l'événement est rapporté, conformément à la tradition, mais il n'y a aucune preuve de cette arrivée maritime.

## Le choléra au XIX<sup>ème</sup> siècle

### Texte 6 « Choléra 1834 - 1835 »

[6] [http://whqlibdoc.who.int/monograph/WHO\\_MONO\\_43\\_\(chp1\)\\_fre.pdf](http://whqlibdoc.who.int/monograph/WHO_MONO_43_(chp1)_fre.pdf)

26

LE CHOLÉRA

- Indice 21**
- Indice 22**
- Indice 23**
- Indice 24**

Après avoir manifesté des signes de déclin en Europe durant l'année 1834, l'infection recommença à sévir en 1835 en divers points du continent. Comme on l'a déjà observé, elle fut introduite fin 1834 en Provence. L'épidémie qui s'ensuivit débuta à Marseille le 7 décembre et se termina fin mars 1835. En juin, cependant, éclata une deuxième épidémie, beaucoup plus violente, au fort de laquelle (24-26 juillet) 1500 personnes succombèrent. La maladie causa également des ravages à Toulon et en de nombreux autres points du midi de la France.

Avant d'envisager les conséquences les plus graves de cette recrudescence du choléra pour d'autres régions d'Europe, il convient de mentionner qu'à la fin de 1834, et de façon beaucoup plus nette en 1835, le choléra se manifesta parmi les troupes françaises envoyées en Algérie. La population civile fut atteinte à son tour et l'infection pénétra fort avant à l'intérieur des terres. Selon Hirsch, la recrudescence du choléra en 1837 prit en Algérie les proportions d'un désastre.



## Texte 7 « Les 7 pandémies »

[7] [http://www.amicale-genealogie.org/Histoires\\_temps-passe/Epidemies/chol01.htm](http://www.amicale-genealogie.org/Histoires_temps-passe/Epidemies/chol01.htm)

Indice 25

1817 - 1824	Asie, Moyen-Orient, Madagascar
1829 - 1837	Asie, Australie, Proche-Orient, Europe, Amérique du Nord et Latine, Afrique <b>France : 1832 - 1834</b>
1840 - 1850	Asie, Moyen-Orient, Europe, Amérique du Nord et du Sud, Afrique <b>France : 1848</b>
1849 - 1860	Inde, Asie, Moyen-Orient, Russie, Europe, Amérique du Nord et du Sud, Afrique <b>France : 1853</b>
1863 - 1857	Inde, Asie, Moyen-Orient, Russie, Europe, Amérique du Nord et du Sud, Afrique <b>France : Marseille 1865, Normandie 1865, Paris, Caen, Le Havre 1873</b>
1881 - 1896	Inde, Asie, Moyen-Orient, Russie, Europe, Amérique du Nord et du Sud, Afrique <b>France : Paris, Marseille, Toulon 1884-1885 puis 1892-1894</b>
1899 - 1923	Inde, Asie, Moyen-Orient, Russie, Italie du Sud, Europe Centrale, Afrique
(1936) 1991 à nos jours	1961 : Iles Célèbes et Moluques, un nouveau vibron apparaît "El Tor" ; Asie, Inde, Moyen-Orient, Afrique et surtout Amérique du Sud. Nouvelle souche dite "O <sub>139</sub> " identifiée en 1992

### chikungunya

## Texte 8 « Nouveau cas autochtone de chikungunya à Fréjus »

[8] <http://lci.tfl.fr/science/sante/2010-09/nouveau-cas-autochtone-de-chikungunya-a-frejus-6078660.html>

Indices 26 et 27

Un premier cas avait déjà été **décelé vendredi**. **Dimanche**, la préfecture du Var a confirmé un deuxième cas autochtone de chikungunya. La patiente est une fillette de 12 ans ; tout comme la petite victime du virus signalée vendredi, avec laquelle elle avait des activités communes, son état n'inspire pas d'inquiétude, a tenu à souligner la préfecture. Et toutes deux sont suivies à leur domicile. Ces cas dits "autochtones", car ils touchent des patients n'ayant pas voyagé dans une région du monde où la maladie est présente, sont les premiers signalés en France métropolitaine, quatre cas importés de chikungunya ayant déjà été signalés dans la région Provence-Alpes-Côte d'Azur. **Une recherche à partir des signalements de cas importés de chikungunya a d'ailleurs permis d'identifier une autre fillette de sept ans ayant présenté les symptômes de la maladie à son retour d'Asie, fin août**. Ce cas, confirmé depuis, pourrait être à l'origine du foyer identifié à Fréjus. "*Aucun autre cas suspect de chikungunya, autochtone ou importé, n'a été signalé*", a ajouté la préfecture, indiquant que l'évolution de la situation était suivie "*avec une extrême attention*" par l'Etat, l'Agence régionale de santé et l'Entente interdépartementale pour la délimitation du littoral méditerranéen.

Indice 28

Indice 29

La présence dans le sud-est de la France du moustique tigre, "*aedes albopictus*", dont la femelle est vecteur potentiel à la fois de la dengue et du chikungunya, couplée à des retours de voyage depuis des zones où les deux virus sont très présents, explique l'émergence de ces cas autochtones : le moustique transmet localement le virus quand, après avoir piqué une personne infectée, il en pique une autre. **Deux cas autochtones de dengue avaient ainsi été signalés, les 13 et 18 septembre**, dans les Alpes-Maritimes, département placé en alerte 3 sur une échelle qui va de 0 à 5. Le niveau 5 serait déclenché si le virus et le moustique étaient diffusés dans tout le département, ce qui n'est pas le cas. Le niveau 3 d'alerte induit déjà des mesures de précaution, comme la diffusion d'informations dans les ports et aéroports.

### Crue de juin 2010

## Texte 9 « Inondations à Draguignan »

Indice 30

[9] <http://www.20minutes.fr/societe/diaporama-1205-photo-574709-inondations-a-draguignan> **Publié le 17 Juin 2010**

A Fréjus, plusieurs campings ont été inondés et plus de 1.500 personnes ont dû être hébergées d'urgence dans des centres ou chez des proches.



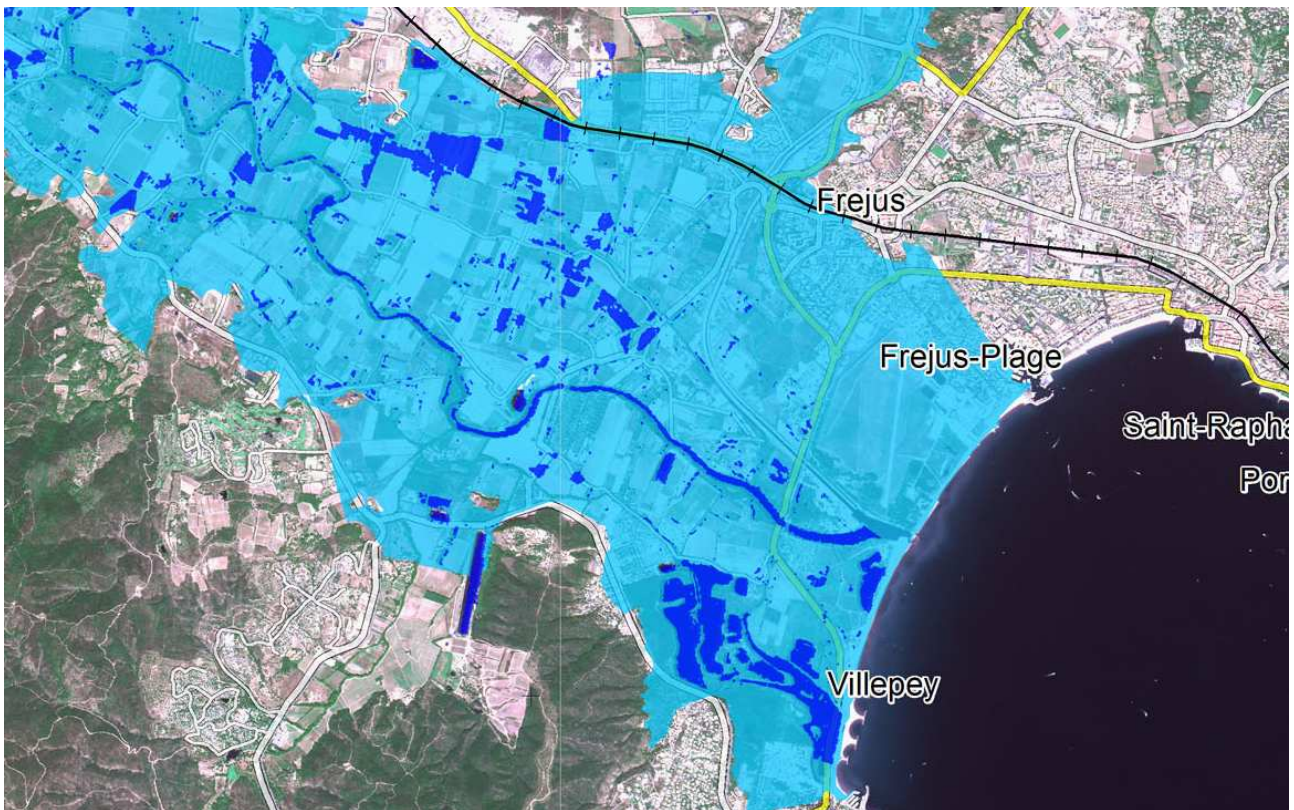
## Texte 10 « Action SAFER N°042 »

[10] [http://sertit.u-strasbg.fr/SITE\\_RMS/2010/12\\_rms\\_france\\_2010/12\\_rms\\_france\\_2010.html](http://sertit.u-strasbg.fr/SITE_RMS/2010/12_rms_france_2010/12_rms_france_2010.html) Mise à jour / Last Update : 08-Nov-10 13:42 ; Consulté 12/09/2012

**Indice 31** Le 15 juin 2010, un épisode pluvieux exceptionnel d'une rare intensité a provoqué une crue éclair de la Nartuby, affluent de l'Argens s'écoulant dans le département du Var. Ces inondations ont principalement touché la ville de Draguignan et les villes voisines le long des deux cours d'eau. On dénombre au total plus d'une vingtaine de morts dans le département, et des dégâts matériels considérables.

## Illustration 1 « Carte d'extension »

[11] [http://sertit.u-strasbg.fr/SITE\\_RMS/2010/12\\_rms\\_france\\_2010/12\\_rms\\_france\\_2010.html](http://sertit.u-strasbg.fr/SITE_RMS/2010/12_rms_france_2010/12_rms_france_2010.html) prod. 18/06/2010 - 17:30



**Indice 32** Sud-Est de la France, département du Var, région de Draguignan Thème: Extension des inondations - Situation le 17 juin 2010 Echelle: 1:50 000 Image principale: COSMO-SKYMED (3m) acquise le 17 juin 2010

## Texte 11 « Désensabler l'Argens pour éviter des inondations »

[12] Par Karine Jerama <http://cote-d-azur.france3.fr/info/desensabler-l-argens-pour-eviter-des-inondations-75036846.html> Publié le 30/07/2012 | 14:38

Des travaux de désensablement viennent d'être lancés sur le fleuve Argens à Fréjus, là où il se jette dans la mer.

**Indice 33** Les travaux vont durer quinze jours. L'embouchure de l'Argens n'avait pas été désensablée  
**Indice 34** depuis dix ans. L'endroit où le cours d'eau se jette dans la mer se situe sur la commune de Fréjus, son encombrement a joué un rôle dans l'ampleur des inondations en 2010 et 2011. Il aura fallu une procédure d'urgence pour que ces travaux soient autorisés alors que la zone est classée Natura 2000.



**Récapitulatif des indices temporels**

Texte 1	peste au VI <sup>ème</sup> s.	La peste ravagea quatre fois la Provence pendant le VI <sup>ème</sup> siècle.
Texte 1	peste au VI <sup>ème</sup> s.	[...] rareté des documents historiques de cette époque.
Texte 2	peste au VI <sup>ème</sup> s.	Quelques annalistes anciens et modernes [...]
Texte 2	peste au VI <sup>ème</sup> s.	Dans le courant du VI <sup>ème</sup> siècle [maladies épidémiques ravagèrent la Gaule...]
Texte 2	peste au VI <sup>ème</sup> s.	Une seule affection qui aurait duré 50 années [maladies épidémiques ravagèrent la Gaule...]
Texte 2	peste au VI <sup>ème</sup> s.	Plus de cinquante années s'écoulèrent [avant que l'air ne se purifiât et que la santé pût revenir aux hommes...]
Texte 2	peste au VI <sup>ème</sup> s.	Elle allait se partageant et observant une marche régulière [une seule affection]
Texte 2	peste au VI <sup>ème</sup> s.	L'an 545 [premiers symptômes dans le pays d'Arles]
Texte 3	peste de 1480	Aucun texte écrit, aucun témoignage enregistré n'atteste de la présence de François de Paule dans notre cité.
Texte 3	peste de 1480	huit ans après, en 1490 [édification couvent à Fréjus]
Texte 3	peste de 1480	Troisième construit en France [édification couvent à Fréjus]
Texte 3	peste de 1480	La tradition orale, permettra de faire parvenir ce récit miraculeux jusqu'à d'authentiques historiens qui le relateront dans des textes souvent succincts, quelquefois romancés [...]
Texte 3	peste de 1480	aux premiers jours d'avril 1482 [arrivée de Saint François de Paule]
Texte 3	peste de 1480	[...] l'historien Fréjusien Girardin (1729) est un sûr témoin [...]
Texte 3	peste de 1480	L'incertitude subsiste quant à l'année de l'arrivée de François de Paule en France [...] erreur d'une année pourrait être due au changement de calendrier [...]
Texte 3	peste de 1480	1482 ou 1483 [arrivée de François de Paule en France]
Texte 3	peste de 1480	Avril 1482 [date d'arrivée du Saint à Tours]
Texte 3	peste de 1480	1483 [lettres du roi Louis XI concernant l'accueil qui doit être fait à François]
Texte 3	peste de 1480	[...] parti en Février 1482, arrivé après Pâques, en Avril 1483 à Tours.
Texte 3	peste de 1480	l'année commençait le jour de Noël [Allemagne, Espagne], à Venise le 1er mars [...] la France où l'an neuf se fêtait le 1er janvier, dans tous les écrits administratifs, on ne changeait la date de l'année qu'à partir de Pâques.
Texte 3	peste de 1480	Fait historique établi par de très anciens documents : Le Minime Du « Vivier, qui écrivit en 1609 « Vie et miracles de Saint François de Paule » [...]; Le Père Dondé, [1659] représente François de Paule [...]
Texte 3	peste de 1480	Depuis cet heureux jour, dit Girardin [1729], la peste n'a jamais osé approcher notre ville.

Texte 3	peste de 1720	Pendant les années 1719, 1720, 1721 [fumes préservés de ce « malheur par l'intercession de ce grand Saint. »]
Texte 4	peste de 1480	Epidémie [à l'origine de la bravade] date de 1480
Texte 4	peste de 1480	En 1483 [Saint François de Paule se rendait auprès de Louis XI]
Texte 4	peste de 1480	Chaque année, le troisième dimanche après Pâques [Bravade]
Texte 4	peste de 1629 / 1720	Epidémies de 1629 et 1720 [ne touchèrent pas la ville]
Texte 5	peste de 1480	En 1482 [la ville avait encore une partie de son port et que c'est là que François de Paule vint aborder]
Texte 5	peste de 1480	Il n'y a aucune preuve de cette arrivée maritime [François de Paule dans le port de Fréjus]
Texte 6	Choléra XIX <sup>ème</sup> s.	Fin 1834 [infection de choléra introduite en Provence]
Texte 6	Choléra XIX <sup>ème</sup> s.	7 décembre 1834 – fin mars 1835 [Epidémie débute à Marseille le 7 décembre 1834 et se termine fin mars 1835]
Texte 6	Choléra XIX <sup>ème</sup> s.	Juin 1835 [début d'une deuxième épidémie, beaucoup plus violente...]
Texte 6	Choléra XIX <sup>ème</sup> s.	24-26 juillet [fort de la deuxième épidémie, 1500 personnes succombent]
Texte 7	Choléra XIX <sup>ème</sup> s.	1832 – 1834 [Deuxième pandémie de choléra du XIX <sup>ème</sup> s, 1829 – 1837, 1832-1834 en France]
Texte 8	Chikungunya XXI <sup>ème</sup> s.	Vendredi [premier cas, Var]
Texte 8	Chikungunya XXI <sup>ème</sup> s.	Dimanche [deuxième cas, Var]
Texte 8	Chikungunya XXI <sup>ème</sup> s.	Fin août [une autre fillette de sept ans ayant présenté les symptômes de la maladie à son retour d'Asie, fin août, Var]
Texte 8	Chikungunya XXI <sup>ème</sup> s.	les 13 et 18 septembre [Deux cas autochtones de dengue dans les Alpes-Maritimes]
Texte 9	Crue Juin 2010	Publié le 17 Juin 2010 [A Fréjus, plusieurs campings ont été inondés]
Texte 10	Crue Juin 2010	Le 15 juin 2010 [un épisode pluvieux exceptionnel]
Texte 10	Crue Juin 2010	[même document] Mise à jour / Last Update : 08-Nov-10 13:42 [Extension des inondations]
III. 1	Crue Juin 2010	Situation le 17 juin 2010 [...] acquise le 17 juin 2010. Date de production 18/06/2010 - 17:30
Texte 11	Crue Juin 2010	[Les travaux vont durer] quinze jours.
Texte 11	Crue Juin 2010	[L'embouchure de l'Argens n'avait pas été désensablée] depuis dix ans.
Texte 11	Crue Juin 2010	[même document] Publié le 30/07/2012   14:38